



Инструкция по установке Kraftway Terminal Linux

1. Создание загрузочного USB-flash диска для установки ПО

1.1. ОС Windows

Перед установкой KTL сделать загрузочный Usb-flash диск. Для этого следует воспользоваться программой, например, Win32diskimager.

Примечание: Убедитесь, что USB-flash не содержит важной информации, так как все данные с диска будут удалены.

- a) Подключите USB-flash диск к компьютеру с ОС Windows.
- b) Запустите Программу *Win32 Disk Imager* от имени администратора (Рис.1).

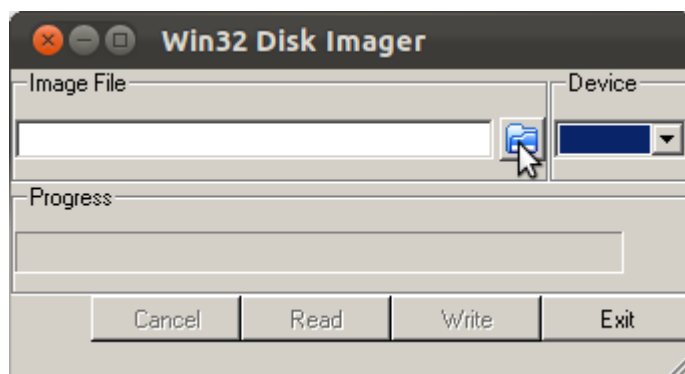


Рис.1

- c) В поле Image File нажмите на кнопку с изображением папки и в появившемся окне выберите файл образа `bootflash_linux_x.x.x_zip.img`, который вы хотите прошить.
- d) В поле Device выберите ваш USB-flash диск.
- e) После того нажмите Write.

Примечание: При неверном задании пути к устройству, на которое производится запись, могут быть уничтожены все данные на другом носителе.

- f) Дождитесь, пока программа закончит копирование. После этого загрузочный USB-flash диск готов.

1.2. ОС Linux

- a) Подключите USB-flash диск к компьютеру.
- b) Если у вас настроено автосмонтирование подключаемых устройств, размонтируйте USB-flash.
- c) Далее вам необходимо перенести файл образа Kraftway Terminal Linux на USB-flash диск с помощью встроенной программы `dd` (dataset definition). Команда будет иметь вид: `dd if=bootflash_linux_x.x.x_zip.img of=/dev/<device>`

Примечание: Все данные с USB-flash диска будут удалены. Не забудьте подставить имя вашего устройства, например `sdb`.

- d) Дождитесь, пока программа закончит копирование. После этого загрузочный USB-flash диск готов.

2. Установка ПО

1. Подключить USB-flash к ПК.
2. Зайти в BIOS и установить загрузку с соответствующего устройства:
 - `usb-zip`, для образов начиная с 2007 года, если в их имени не присутствует `usb-hdd`
 - `usb-hdd`, для образов до 2007 года или если в имени образа присутствует `"usb-hdd"`.
3. Сохранить параметры BIOS и перезагрузиться.
4. Установка производится автоматически, на экране будут появляться сообщения о разных этапах установки ПО.
5. По окончании установки, нажмите Enter и извлеките USB-flash диск.

ПК готов к работе.

3. Очистка USB-flash

После установки ПО на ПК Вам может потребоваться вернуть USB-flash диск в исходное состояние.

3.1. Если вы используете ОС Windows:

Чтобы удалить созданную разметку на диске, повторите процедуру очистки содержимого диска с помощью программы **diskpart**.

- Нажмите кнопку Start (Пуск), в поле "Найти программы и файлы" введите **diskpart**. Откроется окно терминала с программой DiskPart. У пользователя должны быть права администратора.
- Введите команду **list disk** и найдите свой подключенный USB-диск (определить можно по размеру).
- Введите команду **select disk <номер>** (нужно подставить номер диска, который вы определили).
- Введите команду **clean** (эта команда очистит данные на диске).
- Введите команду **exit** (чтобы выйти из программы).

После этого выньте USB-flash и вставьте заново. Windows предложит отформатировать диск.

3.2. Если вы используете ОС Linux:

Вы можете удалить созданный на USB-flash диске раздел с помощью программы **fdisk** и создать новый с помощью команд:

- Введите команду **d** - удалить заданное имя раздела из системы.
- Введите команду **p** - для первичного раздела (primary).
- Введите команду **n** - создать новый раздел в `/dev/sdc` с определенным размером.
- Введите команду **w** - для сохранения и выхода.

Таблица разделов была изменена.

Затем для того, чтобы отформатировать созданный раздел в необходимую файловую систему, введите команду **\$ sudo mkfs.vfat /dev/sdc1**